

# 銚子見聞録

## 特集1 銚子海物語

日本一の漁港だけじゃない。  
楽・遊・眺・味・観、こんなにも海の恵があった。  
名物・銚子前にぎりは、必食!!  
「日本遺産」で、江戸の食文化を支えた港町・銚子の歴史を探る。



## 特集2 銚子電鉄でゆく

一駅一駅に魅力があるから、途中下車が楽しい。  
電車で揺られながら、本物のスローに浸る。



## 文人たちが愛した銚子。 文学碑めぐり旅

数々の義経伝説が残る地 ロマンに思いをはせる。

## 銚子の伝統工芸 技

## 銚子の推奨お土産品リスト

## 犬吠埼温泉郷



銚子市観光協会



銚子の魅力的な  
モノ・コト・場所などを  
ご紹介しています。

<http://www.city.choshi.chiba.jp/andacore/jp/>

# ほぎほぎ、行こう、楽しもう。

※「ほぎほぎ」とは銚子で今も使われている方言で、どんとん、たくさん、いっぱいという意味です。

地球の丸く見える丘展望館のある愛宕山の地質は、今から1億5千万年前のものといわれています。太平洋の荒波が打ち寄せる犬吠埼灯台の下の砂岩は、1億2千万年前の白亜紀に堆積した地層(浅海堆積物)で当時、このあたりが浅い海だった証拠が見つかります。

また、関東平野がまだ海面下だった20万年前ころ、銚子は、ぽっかりと海に浮かぶ小さな島だったとの研究報告もあります。

悠久の時を経て、硬質砂岩の上には砂礫や火山灰が堆積し太平洋に突き出た、現在のような地形を形成しました。この地形により、回遊魚を追って紀州から北上する漁師たちの良き港となり、

利根川の養分が流れ込む海は、豊漁に湧きました。

同時に、紀州からもたらされたしょうゆ醸造の技は銚子の環境に合致して開花。

利根川の水運を通じて巨大消費地である江戸に運ばれて大評判となり、大きな富をもたらしました。

その富を基盤に、市内に鉄道を敷設。銚子電鉄は、今や銚子の風景のひとつになっています。

銚子に息づく漁業、しょうゆ醸造、食文化、そして景観は、太古の昔から江戸の時を経て、今へと続く大きな潮流の中で、生まれるべくして生まれたものばかり。

そのすべての発端は、

三方を水に囲まれた、恵まれた地の利にあります。

ぜひ銚子を旅し、ここにしかない魅力に出会ってください。

皆様を知りたい銚子へと、ご案内いたします。

銚子ボランティアガイド観光船頭会には、それぞれに得意分野を持つ30名の会員が在籍しています。お客様の要望にあわせて、約2時間から4時間の無料ガイドをお引き受けするのが、私たち会員の役目です。まずは、ご利用10日前までに、行きたい場所や興味のある事柄を教えてください。銚子のまちが今に至った歴史や江戸時代の利根川水運、人気の高い外川漁港や犬吠埼灯台、文学碑や地質など、ご希望に添ったコースを設定して、皆様をご案内いたします。

■申し込み 銚子市観光協会  
TEL 0479(22)1544



銚子ボランティアガイド観光船頭会 栗林 武則さん



犬吠埼灯台 資料展示館 国産第1号 灯台用大型一等レンズ



## 銚子ジオパーク 太平洋に突き出た大地の右腕

2012年9月に日本ジオパークに認定された「銚子ジオパーク」は千葉県銚子市の全域がジオパークのエリアになります。銚子市は、東京から約100km、関東平野の最東端に位置し、北は利根川、東から南は太平洋に臨み、三方を水域に囲まれ、変化に富んだ海岸線を有しています。江戸時代に赤松宗旦が著した「利根川図志」に、銚子の海岸線の景観美を称えて「風景言葉に尽くし難し」と記されているように、銚子は古くから景勝地として人々に愛されてきました。銚子ジオパークでは、このような風景を作った大地の活動や大地と人々とのつながりを知ることができます。

■ジオパークに関する問い合わせ・

ジオサイトの申込み

銚子ジオパーク推進協議会事務局

TEL 0479(21)6667



屏風ヶ浦



犬吠埼の日の出

## INDEX

- イントロダクション..... 01~02頁
- 特集1 銚子海物語..... 03~09頁
- 特集2 銚子電鉄でゆく..... 10~12頁
- 銚子の歴史と文化の旅..... 13~14頁
- 銚子観光案内..... 15~16頁
- 銚子のイベント..... 17~18頁
- 銚子のおみやげ..... 19~21頁
- 犬吠埼温泉郷..... 22~24頁
- 銚子観光マップ..... 25~26頁

# 鮫子海物語



全国から集まる漁船と  
豊漁で賑わう鮫子漁港。

鮫子の漁業は、魚を追い求めて北上してきた紀州の漁師達が、江戸時代に外川漁港を築いて移り住んだことで大きく発展しました。それから約350年の時を経て、鮫子漁港は全国に13港しかない特定第三種漁港のひとつとして、日本各地の漁船を受け入れる漁業基地としての役割を果たしています。

漁港に水揚げされた大量の魚は、利根川河口に設けられた第一・第二・第三卸売市場で売買され、水産業者を経由して、新鮮なまま、あるいは加工品となって日本全国の食卓へと運ばれていきます。

鮫子の漁業がこれほどまでに発展した理由は、恵まれた地の利にあります。鮫子沖は、親潮に乗って南下してくる北の魚も、黒潮に乗って北上してくる魚も集まる魚の宝庫。また、利根川から運ばれてくる植物プランクトンによって多種多様な魚が育まれ、砂地や岩場を住みかとする根付きの魚も多く生息しています。

鮫子沖に広がる豊かな漁場と、その漁場を目指して全国各地から集まる漁船の賑わい。鮫子では、こうした活気あふれる漁港の風景を毎日、間近にご覧いただけます。



## 漁港の活気を見る楽しみと、新鮮な魚を食べる楽しみ。

鮫子漁港の水揚げ量は、年間で20万トンから30万トン。金額にすると、200億円から300億円もの魚が取引される巨大な漁港です。これらの水揚げは、地元漁師はもちろん、鮫子沖の豊かな漁場を求めて全国各地から集まる漁船によってもたらされます。鮫子は、漁協に登録している200名の漁師に対し、仲買業者が300軒もある漁業のまちです。ここで取引された魚は、巨大消費地・東京をはじめ、全国各地へと送られます。

鮫子漁港にある3か所の卸売市場では、水揚げされたばかりの新鮮な魚の取引を間近で見ることができます。鮫子漁港の競りは、その場で声を掛け合って競り合う方式ではなく、入札方式を採用しています。仲買業者は、卸売市場に並んだ魚を見て、買いたい魚の番号と金額を入札場に提出。一番の高値を付けた仲買業者と金額を書いた紙が魚に戻され、これで魚は落札となります。落札金額が誰にでも分かる公明正大な取引です。

卸売市場では、ところ狭しと並べられた生マグロ全てに、番号が付いているのをご覧いただけます。そのマグロを入念に品定めしているのが仲買業者。マグロの魚体に、



鮫子市漁業協同組合 代表理事組合長 坂本 雅信さん

魅力。海が時化（しけ）ていて漁船が入港できない、漁獲が少ないなどのコンディションにも左右されますが、通常であれば朝の8時頃から、卸売市場に並ぶマグロ



金額と業者を記した紙が貼られていれば、それは取引が終わった魚ということになります。

鮫子漁港で水揚げされる魚は、サバやイワシ、サンマなどがよく知られますが、年間を通じて実に様々な種類の魚が水揚げされています。例えば、春はタイ、夏はカツオ、秋はサンマやサバ、そして冬はヒラメやメカジキと、回遊魚から砂地や岩場で暮らす根付きの魚まで、魚種の豊富さも鮫子の特長です。

マグロの漁獲も多く、近海物のキハダマグロやビンチョウマグロなどが、冷凍されることなく生のまま水揚げされます。しかも、それが間近に見られるのも鮫子漁港の魅力。海が時化

や鮮魚を見ることが出来ます。鮫子の海の魚種もいろいろなら、魚の釣り方もいろいろ。巻き網漁や底引き漁、延縄漁（はえなわりよう）が行われています。一年中脂のつておいしいと人気の外川漁港名物の「鮫子つりきんめ」は、海中に縦にたらし延縄によって、一匹ずつ釣り上げられています。

鮫子市漁業協同組合の組合長・坂本さんのおすすめは、鮫子漁港で水揚げした新鮮な魚と、鮫子で作られているしょうゆとの組み合わせ。すべて地元産でまかなえるのは、ここ鮫子ならではの、一番美味しい旬の魚や地元でしか口にすることのできない地魚と、刺身や煮付けに欠かせないしょうゆを組み合わせた究極の地産地消をぜひ鮫子で味わってください。

水揚げしたばかりの新鮮な魚をぜひご賞味ください

【第三漁港 付近】



シーフードレストラン うおっせ

新鮮な生マグロを使った創作まぐろ料理や、たっぷりの魚介を盛りつけた丼物や定食が味わえるお店です。『ウオッセ21』内にあり、お土産の購入にも便利です。

〒 鮫子市川口町2-6529-34  
☎ 0479-24-8831  
🕒 9:00~17:00  
🏠 年中無休

MAP p.23 F2

【第三漁港 付近】



ウオッセ21

「海の幸の総合センター」です。鮫子に水揚げされた新鮮な魚介類や地元産品をはじめ、国内外から集められた豊富な海の幸を扱う店や食事処が充実しています。

〒 鮫子市川口町2-6529-34  
☎ 0479-25-4500  
🕒 8:30~17:00  
🏠 年中無休

MAP p.23 F2



# クジラとイルカが暮らす銚子の海

## 銚子の海で感動体験

野生のままのクジラのダイナミックな泳ぎや、イルカたちの華麗なジャンプを潮風が心地よいクルーズ船の上からウォッチングできます。

※この他にオットセイウォッチング等もあります。

### クジラウォッチング

■定員/30名 ■時期/11月～2月 ※金曜・土曜のみ運行  
 ■所要時間/5～6時間  
 ■料金/大人(高校生以上)9,000円・小人(小・中学生)7,000円  
 ※10歳未満はご乗船できません

### 沖合イルカウォッチング

■定員/30名 ■時期/4月～5月  
 ■所要時間/3～4時間  
 ■料金/大人7,000円・小人5,500円  
 ※小学生未満はご乗船できません

### 沿岸イルカウォッチング

■定員/40名 ■時期/通年  
 ■所要時間/1～1時間30分  
 ■料金/大人4,000円・小人3,000円・幼児2,000円  
 ※3歳未満はご乗船できません

### 世界一ちっちゃな水族館

■開館時間/夏期(5月～10月) 9:00～17:00  
 /冬期(11月～4月) 10:00～16:00  
 ■料金/大人(中学生以上)300円・小人(小学生)200円・幼児 無料  
 銚子海洋研究所内にある、19坪というちっちゃなスペースでは、クラゲをはじめとした海の生物を展示しているほか、ヒトデやナマコなど、磯の生き物に触れることもできます。

(有)銚子海洋研究所 9:00～18:00  
 〒銚子市 潮見町15-9 <http://www.choshi-iruka-watching.co.jp/>  
 ☎0479-24-8870



銚子の海では、年間を通じて野生のイルカやクジラを観ることができます。このイルカ・クジラウォッチングを主催されている(有)銚子海洋研究所の宮内さんにお話を伺いました。

ミンククジラは、春先に餌を求めてやってくる。海水と一緒にオキアミやイワシなどを飲み込んで、口のひげで海水だけはき出すヒゲクジラの一種ですが、時にはサバなども食べます。植物性プランクトンが多い川の水が流れ込むことで、銚子の海は動物性プランクトンや小魚などの生息にも適した環境があります。大きな鯨類を養うだけの豊かさがあるということです。

ハクジラの一つであるツチクジラも、10月から12月にかけて餌を求めて単体、あるいは5～6頭の群れでやってきます。カマイルカやセミイルカは、北方系のイルカですが、春先になると出産や育児のため餌を求めてやってきます。

定住性の代表格はスナメリで、鹿島灘から九十九里沿岸域に推定1000～2000頭が暮らしています。スナメリは東南アジアの一部と日本の限られた沿岸地域に生息するイルカで、環境の変化にとっても敏感です。環境が悪化すると、すぐにいなくなってしまうことも分かっています。スナメリが暮らせる環境を守ることも、我々の使命だと感じています。



(有)銚子海洋研究所 所長 宮内 幸雄さん

まず最初に、イルカとクジラの違いが分かりますか。実は、イルカもクジラも、生物学上の分類はどちらもクジラ目。成長して体長4m以上になるものをクジラ、体長4m以下のものをイルカと呼んでいます。ですから、イルカとクジラの生息はよく似ていて、ここでは一緒に鯨類としてお話しします。

鯨類は、全世界に86種が生息しています。その半分近くの40種が日本の近海にいます。この15年間に、私が銚子で確認した種類は20種類。18種類は、ウォッチングのお客様と一緒に観ています。こんなに多くの鯨類を観察できるのは、世界広しといえどもこの銚子だけ。銚子の海は、彼らに適した環境があるからです。鯨類はあちこちの海を泳ぎ回る回遊性のものと、一地域に棲み着く定住性のものに大別することができます。銚子に集まる回遊性の鯨類は、マッコウクジラ、ミンククジラ、ツチクジラ、カマイルカなど。定住性の代表は、スナメリです。

マッコウクジラは11月から1月にかけて、子育てにやってきます。マッコウクジラは女系で群れを作るので、群れから離れた若い雄は、雄だけのグループを作って銚子に現れることもあります。マッコウクジラは子育てが上手で、子供は必ず母親に寄り添っています。こうした親子が群れを作って海面を泳いでいる光景は、まるで海に大木が並んでいるような迫力があります。



スナメリ

一年を通じて観ることができますが、特に多く見かけるのは7月から10月にかけて。国際的に保護されている貴重なイルカです。



カマイルカ

春先になると餌を求めてやってくる北方系のイルカです。大群で、元気に飛び跳ねる姿が観られます。



ミンククジラ

成長すると体長は約7メートル。大回遊を行い、北の海で餌を捕り、南下した低緯度の海で出産・子育てします。



マッコウクジラ

ハクジラの中でも飛び抜けて体が大きなクジラです。11月から1月にかけて、銚子に子育てにやってきます。



屏風ヶ浦

延々10キロにわたって絶壁が続く海岸。英仏海峡のドーバーの「白い壁」に匹敵するといわれています。



銚子マリーナ海水浴場

銚子マリーナの隣にあり、東洋のドーバーといわれる屏風ヶ浦を間近に望む、波が静かな海水浴場です。



長崎海水浴場

遊泳区域内は沖合を岩礁で積み上げ、プール状になっているので子供連れにも安心。干潮時には磯遊びもできます。



海鹿島海水浴場

入り江に面した周りを岩で囲まれた波の静かな海水浴場。国木田独歩や竹久夢二ゆかりの地でもあります。



# 銚子寿司

## 活きいい、ネタいい銚子前にぎり

銚子の食文化は、利根川と江戸川の水運を通じて、江戸と密接に結びついています。江戸つ子が考案した江戸前にぎり寿司も、水運を通じて銚子に伝わったことは想像に難くありません。しかも、銚子は寿司ネタにぴったりな魚種の宝庫。しかし、当初の頃は、いわば「ムスビ」の上に各種ネタを乗せたような、大型のにぎり寿司だったそうです。

また、寿司に欠かせないのが「しょうゆ」。地元でつくる「濃い口しょうゆ」は、江戸幕府からも「最上しょうゆ」の称号が与えられた品質の高さが自慢。活きよし、ネタよし、しょうゆよしの銚子寿司を、ぜひ味わってください。



※イメージ

銚子寿司に使われるネタは、近海物の生マグロをはじめ、季節ごとに美味しい旬の魚介です。特に刺し網漁では、珍しいエビや魚が網にかかることもあり、一番美味しいネタはカウンターに座って寿司職人に尋ねるのがおすすめです。今、この時にしか食べることのできない、貴重なネタに出会えるかもしれません。

また、銚子のほとんどの寿司店には、伊達巻寿司という細工寿司の一種があります。この寿司が誕生したのは、今からおよそ100年前の明治初期。肉体労働のため、特に甘味のある食べ物を欲する漁夫の嗜好に着目し、当時東京に誕生した伊達巻にヒントを得て、難しい厚焼き玉子の調理技術を駆使して完成させました。この伊達巻寿司を加えた一人前スタイルの寿司は人気を博し、市内の他の寿司業者にもその製法を伝授したことから、郷土寿司として定着。濃厚な玉子をベースに甘味をきかせた伊達巻は、「漁夫のプリン」として親しまれています。



## 地元の野菜、地元のしょうゆを活かした銚子の洋食

銚子で獲れた新鮮な食材の持ち味を活かしつつも、シェフの技を加えて、これまでの豪快な銚子料理とはひと味違う、見た目にもお洒落な料理を提供する洋食店が、銚子にも増えつつあります。

その理由は、シェフたちが求める新鮮な食材が、地元で簡単に手に入るから。地産地消が推進される今、食材にこだわるシェフ達は銚子の豊富な食材に注目しています。

銚子は、海の幸が豊富なことはずでよく知られていますが、実は農産物の栽培も盛んな地。三方を水に囲まれているため寒暖差が少なく、銚子を代表する農産物「灯台印キャベツ」は、冬から春にかけて、一面のキャベツ畑で



キャベツ畑

栽培されています。他にも、大根やホウレン草、ニンジン、長ネギ、サトイモなど、栽培品種は枚挙にいとまがありません。

地元の野菜と、隠し味に地元のしょうゆを使った銚子の洋食は、銚子の食文化をさらに広げ、銚子を訪れる観光客に、新たな美味しさを提供しています。ぜひ、銚子でいろいろな食との出会いをお楽しみください。



取材協力 風のアトリエ  
 〒千葉県銚子市天王台718 ☎0479-22-2155  
 11:00~18:00(オーダーストップ17:30)  
 ランチ11:30~15:00  
 ※ディナーは金曜日・土曜日の予約のみ承っております。  
 ☎月曜日

## 寿司や天ぷら、蕎麦にあう銚子の濃い口しょうゆ

江戸初期の1616年、田中玄蕃によって銚子のしょうゆづくりが始まりました。冬暖かく、夏涼しく、湿度が高い銚子には、発酵に適した自然環境があり、原料の大豆や麦は霞ヶ浦あたりが一大生産地。銚子の濃い口しょうゆは、利根川・江戸川の水運で江戸へと結ばれ、寿司や天ぷら、蕎麦にあうと大人気。それ以来およそ400年、銚子のしょうゆは旨味と香りの調味料として日本の食卓に欠かせません。



ヒゲタ醤油株式会社 生産管理部  
 生産管理グループリーダー  
 根本 明さん



ヤマサ醤油株式会社  
 経理・総務本部 庶務課 主任  
 加瀬 祐也さん

## その他 グルメ & 郷土の味覚

銚子でしか味わえないご当地食材から、大量に獲れる魚や海藻を使った保存食まで、先人の知恵と技が詰まった美味しいグルメがたくさんあります。



練り物



海藻こんにやく



磯かき



金目鯛の煮付



つみれ汁



なめろう



さんか焼き



佃煮





銚子電鉄 DATA

- 正式名：銚子電気鉄道株式会社
- 愛称：銚電(ちょうでん)
- 設立：1922年(大正11年)
- 路線：銚子 - 外川 6.4km(所要時間：19分)
- 車両：電車3両・電気機関車1両
- 最高時速：40km/h
- 本社の所在地：千葉県銚子市新生町2丁目297番地  
TEL.0479-22-0316
- 公式ホームページ：http://www.choshi-dentetsu.jp/



「銚電」の愛称で親しまれている銚子電鉄。レトロな車両に乗り込むと、目を引くのは一枚一枚、手描きされた中吊り広告。もうこれだけで、心は昭和の頃へとタイムスリップ。銚子駅を出発して、市街地を抜けると車窓の景色はいつの間にか一面のキャベツ畑。そして、昔ながらの漁師町の風景が残る外川駅まで乗ったり降りたり…。片道約20分の電車の旅。個性的な駅舎もまた見所のひとつです。

途中下車を楽しみながら、ガタンゴトン  
のんびりスローな電車旅。

特集  
SPECIAL  
2

# 銚子電鉄でゆく



江戸時代に描かれた妙見宮



飯沼観音

◆銚子の磯巡り

東国三社詣(香取・鹿島・息栖)のオアシショナルツアーとして銚子周遊の小旅行が江戸つ子に人気を博しました。「銚子の磯巡り」は、妙見宮や飯沼観音(銚子の観音様)として知られる圓福寺などの寺社や激しい波浪により生み出された奇岩からなる自然景観などをめぐる旅です。中でも「犬若」「名洗浦」からは、目の前に屏風ヶ浦の断崖絶壁が続ぎ、遠くに富士山を望むことができる富士見の名所としても人気がありました。

◆漁師の町「銚子大漁節」

銚子の漁業を象徴する民謡です。元治元年(1864年)、長引く不漁から未曾有の豊漁となり、漁師たちが感謝の意を表すために唄を作り、漁船の守り神である川口神社に奉納しました。この歌詞には、江戸期の銚子の漁業の情景が盛り込まれています。

◆醤油の町

銚子の気候や地の利が醤油醸造に最適な環境で、濃い口醤油の誕生が江戸の食文化を支えました。



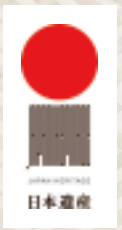
醤油醸造



銚子大漁節



北総四都市江戸紀行  
Hokuso-Shi Edo



## 日本遺産

# 「北総四都市江戸紀行」

千葉県の北総地域に位置する佐倉市、成田市、香取市、銚子市の四都市は、利根川の水運と街道を利用して、百万都市・江戸をさまざまな役割で支えていました。そして、この四都市には、江戸時代から続く人々の暮らしや風習、産業があり、江戸の町や歴史の繋がりを伝える文化財や文化遺産が残っています。銚子は今も昔も海と港の町として多くの人を魅了しています。



構成文化財一覧

- 1 銚子外川の町並み
- 2 銚子ちぢみ
- 3 銚子大漁節
- ①川口神社
- ④西廣家住宅
- ⑤磯角商店
- 6 銚子の醤油醸造
- ①玄蕃井戸
- ②ヤマサしょうゆ味わい体験館
- ③ヒゲタ史料館
- ④山十商店
- 7 銚子の磯巡り
- ①妙見様
- ②飯沼観音
- ③犬吠埼の白亜紀浅海堆積物
- ④千騎ヶ岩
- ⑤犬岩
- ⑥屏風ヶ浦



### ぬれ煎餅(イシガミ)

焼き上げた煎餅を醤油たれの壺に落としてしまったのがぬれ煎餅の始まり。店頭で焼きたてが味わえます。

☎ 銚子市高神東町9658-1 ☎0479-22-7035  
🕒 8:45~17:30 📅 年中無休 MAP p25 F1



### 犬吠駅

#### 犬吠埼灯台&資料展示館

明治7(1874)年、英国人リチャード・ヘンリー・ブランドンの設計により造られた西洋型第一等灯台で、日本で24番目に点灯されました。資料展示館では、国産第1号の灯台用大型一等レンズなどが見られます。

☎ 銚子市犬吠埼9576 ☎0479-25-8239  
🕒 (3/1~9/30)8:30~17:00 (GW期間・8/10~19)8:30~17:30 (10/1~2/28)8:30~16:00  
📅 年中無休 MAP p25 F1

#### 地球の丸く見える丘展望館

展望スペースに昇れば、北緯で一番高い標高90メートル、視界360度中、330度までが水平線の大パノラマ。

☎ 銚子市天王台1421-1 ☎0479-25-0930  
🕒 (4~9月)9:00~18:30 (10~3月)9:00~17:30  
📅 年中無休 大人420円、小・中学生200円、65歳以上360円 MAP p25 F1

### 温泉めぐり 犬吠埼温泉郷

犬吠埼にある5軒のホテルでは、太平洋を眺めながら日帰り温泉入浴が楽しめます。

☎ 銚子市犬吠埼 MAP p25 F1



海が一望できる温泉など豊富な湯量を誇る温泉郷



### GO! GO! レンタサイクル

JR銚子駅、銚子電鉄犬吠駅、犬吠埼・海鹿島・JR銚子駅前の各ホテル・旅館で貸し出しています。レンタサイクルは、銚子観光の強い味方です。

【レンタサイクル銚子事務所】  
☎ 銚子市西芝町1 ☎0479-26-4755  
🕒 貸出可能時間 9:00~16:00 (最終返却時間) 17:00  
📅 2時間500円、4時間1,000円、1日1,500円

ラクラク電動アシスト自転車



### しょうゆソフトクリーム

しょうゆが香る茶色味を帯びたソフトクリームは、ヤマサしょうゆ工場見学センターの売店にて販売しています。



### 仲ノ町駅

#### ヤマサ醤油工場

工場見学は要予約。所要時間は約50分。仕込蔵や詰工場などが点在する広い敷地内を歩いて見学します。

☎ 銚子市北小川町2570 ☎0479-22-9809  
🕒 9:00~11:00 13:00~15:00 (予約受付)8:30~16:50  
📅 年末年始 MAP p25 E2

#### 「しょうゆ味わい体験館」

ヤマサ醤油の歴史資料・道具類の見学と煎餅焼き体験やもろみの変化の体感できるバーチャル体験などお楽しみいただける施設です。

#### 仲ノ町車庫や醤油工場があります

# 銚子電鉄 周遊マップ

CHOSHI LINE

### 電車を降りて 歩いて町を歩こう。

銚子電鉄は、1時間に1~2本の間隔で運行されています。乗ったり降りたりしながら、周辺観光を楽しむのに、ぴったりです。歴史ある銚子電鉄の駅周辺には、見所や味どころがたくさん。きっと、下車するたびに銚子の魅力が見えてきます。

### 駅名愛称のネーミングライツ

このネーミングライツは、「銚子電鉄の経営再建」銚子への地域貢献」という熱い思いを持った会社に銚子の活性化への取り組みを共にチャレンジしていくパートナーとして集まって頂きました。

### 外川駅

#### 外川のまち並み

古き良き漁師町の風情が残る場所。狭い路地が基盤の目のように整備され、坂を下りれば漁港へと続きます。

MAP p25 F1

### 外川ミニ郷土資料館

漁師たちのかつての暮らしぶりを伝えるかけがえのない資料を展示。地元小学生の作品も並び、ほのぼのとした資料館です。

☎ 銚子市外川町2-10610 ☎0479-22-0575 🕒 10:30~15:30  
📅 火・水曜日 無料 MAP p25 F1

### イルカ&クジラウォッチング

クジラのダイナミックな泳ぎやイルカたちの華麗なジャンプをクルーズ船の上からウォッチングできます。

☎ 銚子市潮見町15-9 ☎0479-24-8870 (有) 銚子海洋研究所  
🕒 9:00~18:00 📅 不定休 MAP p25 E1

### 海鹿島駅

#### 文学碑めぐり

温暖な気候で海水浴場もあり、昔から保養地だった海鹿島には多くの文人墨客が訪れています。中でも、明治期に活躍した国木田独歩は銚子出身として知られています。

☎ 海鹿島町 MAP p25 F2 ☎ 海鹿島町 MAP p25 F1 ☎ 海鹿島町 MAP p25 F1

### 海鹿島海水浴場

プライベートビーチのように、こじんまりとした雰囲気魅力。波が穏やかで、夏は家族連れで賑わいます。

☎ 銚子市海鹿島町5255 MAP p25 F1

### 君ヶ浜駅

#### 君ヶ浜しおさい公園

犬吠埼に隣接した約1キロメートルの海岸線を持ち、日本の渚百選にも選ばれた君ヶ浜。海岸線と、道を隔てた松林がしおさい公園で、若者や家族連れの憩いの場となっています。

☎ 銚子市君ヶ浜8853-3 MAP p25 F1

### 西海鹿島駅

#### 海鹿島駅

文豪墨客の足跡をたずねて

☎ 銚子市小畑新町7756 ☎0479-22-0340  
🕒 9:00~17:00 📅 月曜日 入場無料 MAP p25 F1

### 君ヶ浜駅

#### 君ヶ浜しおさい公園

犬吠埼に隣接した約1キロメートルの海岸線を持ち、日本の渚百選にも選ばれた君ヶ浜。海岸線と、道を隔てた松林がしおさい公園で、若者や家族連れの憩いの場となっています。

☎ 銚子市君ヶ浜8853-3 MAP p25 F1

### 本銚子駅

#### 浅間神社

浅間様といわれて親しまれている本銚子駅西側の丘に鎮座する神社。境内からは太平洋と利根川、銚子市内から茨城県まで一望できます。

☎ 銚子市後飯町1354 MAP p25 E2

### 笠上黒生駅

#### ハーブガーデンポケット

5,500㎡の庭園には、ハーブを中心に、果樹、季節の草花、山野草、庭木など、約300種類が植えられており、建物内には、ハーブショップやレストランなどがあります。

☎ 銚子市笠上町7005 ☎0479-25-3000  
🕒 9:00~18:00 (11月~3月は17:00まで)  
📅 木曜日(祝日の場合営業) 入園無料 MAP p25 F2

### 観音駅

#### 飯沼観音

本尊十一面観音は飯沼観音として知られ、江戸時代から参拝客が絶えなかった名刹。銚子の繁華街や商店街は飯沼観音を中心に形成されました。

☎ 銚子市馬場町293 ☎0479-22-1741 MAP p25 E2

### 今川焼(さのや)

創業明治40年。豆から煮て作る自慢の黒あん和白あんがたっぷり。銅板で焼き上げたばかりの熱々は、皮もぱりっと香ばしい。

☎ 銚子市飯沼町6-7 ☎0479-22-0150 🕒 9:00~16:30  
📅 水曜日・日曜日不定休 MAP p25 E2

### 銚子観光案内所(JR 銚子駅構内)

銚子観光のことならなんでもご相談ください。観光施設やグルメ情報、ホテル旅館などのパンフレット等もご用意しています。

☎ 銚子市西芝町1 ☎0479-22-1544  
🕒 8:45~17:15 📅 年中無休 MAP p25 E2

### 銚子セレクト市場

地元の人たちがセレクトした上質な逸品・グルメ・お土産・農産物・水産物を販売&紹介しています。

☎ 銚子市双葉町3-6 ☎0479-25-5174(ヒューマンライブ株式会社)  
🕒 9:30~18:00(月~金) 9:00~18:30(土・日・祝)  
📅 年中無休 MAP p25 E2

### ヒゲタ醤油工場

見学コースには、舟の原寸大模型やプレス画なども展示。資料館では昔の道具や容器、広告などを見ることが出来ます。

☎ 銚子市八幡町516 ☎0479-22-0080(銚子事務所) ☎0479-22-5151(工場)  
🕒 (受付)9:00~12:00,13:00~16:00 MAP p25 E2  
📅 年末年始

# 【鉾子の歴史と文化の旅】

## 石碑

鉾子にて感性を揺さぶられた文人たち 文学碑



【小林一茶句碑】  
鉾子市春日町23(浄国寺境内) MAP p25 E2



【古帳庵句碑】  
鉾子市馬場町293(圓福寺境内) MAP p25 E2



【松尾芭蕉句碑】  
鉾子市春日町23(浄国寺境内) MAP p25 E2

鉾子の豪商が招いた文人墨客と風光明媚な鉾子に魅せられた詩人  
民衆俳人として親しまれている小林一茶は、文化年間に再三再四、下総各地の俳友や弟子を訪ねて来遊し、鉾子では土地の俳人・桂丸(鉾子の豪商・大里庄治郎家第六代の富文の世話になっていました。

海産物や回船で莫大な富を得た鉾子の豪商たちは、江戸で流行の俳諧に親しみ、名だたる俳人を鉾子に招き、浄国寺の望西台や圓福寺を会場に句会を開いていました。こうした出来事は、浄国寺に残る「芳墨帖(ほうぼくじょう)」や一茶の「七番日記」に記されています。

明治時代、風光明媚な海鹿島には、文人、画家たちを常連とする貸間あるいは貸別荘のようなものも数多くありました。  
明治43年の夏、27歳だった竹久夢二は海鹿島を訪れ、賢(カタ)という女性と親しくなります。夢二とその女性が散歩する姿は、海鹿島の集落でも注目の的だったようです。翌年、再び海鹿島を訪れた夢二。しかし、賢(カタ)はずでに鹿兒島の教師のもとへ嫁いでしまったあと、海鹿島で作詩した「宵待草」は、夢二の切ない心情を綴ったものといわれています。  
明治の末から昭和にかけて、旅情をかき立てられる犬吠埼の海は、佐藤春夫や高浜虚子など、多くの詩人が吟行しました。



【尾張穂草歌碑】  
鉾子市犬吠埼 MAP p25 F1

「わかれても故郷の海のあみいろが目にあり秋よさびしくあるかな」穂草の古希を記念して故郷の犬吠埼に建てられた歌碑。  
鉾子市犬吠埼



【涙痕の碑】  
鉾子市犬吠埼 MAP p25 F1

大正6年8月に君ヶ浜で帰らぬ人となった早稲田大学出身の青年詩人・今井白揚を追悼するために二人の父が建立。



【佐藤春夫詩碑】  
鉾子市犬吠埼 MAP p25 F1

与謝野夫妻とその門下生一同と、来鉾した際の印象をもとに詩作し、明治44(1911)年に雑誌「スバル」で発表したもの。  
鉾子市犬吠埼



【国木田独歩碑】  
鉾子市海鹿島町 MAP p25 F2

「なつかしきわが故郷は何処ぞや彼処にわれは山林の児なりき」国木田独歩は鉾子市に生まれた詩人であり作家。  
鉾子市海鹿島町



【小川芋銭句碑】  
鉾子市海鹿島町 MAP p25 F1

「大海を飛びつる如と初日の出」現在の天皇陛下がお生まれになった時に滞在していた海鹿島で、その喜びを詠んだもの。



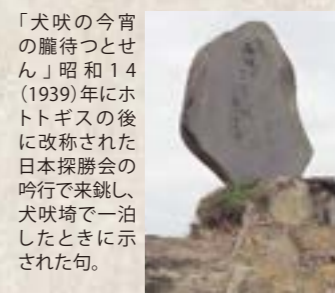
【尾崎罎堂歌碑】  
鉾子市海鹿島町 MAP p25 F1

「朝またき彼方の岸はアメリカと聞きて爪立つおはしまのはし」政界の重鎮であった罎堂が、向こう岸がアメリカであることを詠んだもの。



【源俊頼歌碑】  
鉾子市外川町1-10829(大杉神社境内) MAP p25 F1

「磐はしる外川の滝のむすぶ手もしばしはよむ淀むせもあれ」金葉和歌集の撰者であった俊頼の歌碑が建てられています。鉾子市との関係は不明。



【高浜虚子句碑】  
鉾子市犬吠埼 MAP p25 F1

「犬吠の今宵の朧待つとせん」昭和14(1939)年にホトギスの後に改称された日本探勝会の吟行で来鉾し、犬吠埼で一泊したときに示された句。  
鉾子市犬吠埼

## 歴史

### 義経伝説

#### 判官鬮員で知られる歴史ロマン

源義経は幼名を牛若丸といい、源平の合戦では数々の武功を挙げました。しかし、平家を滅ぼした後は、鎌倉幕府を開いた兄・源頼朝の意向にそぐわず対立。朝廷から義経追討の指令が出されると、義経は藤原秀衡を頼って奥州へ。迫り来る頼朝の追っ手から逃げ延びるため立ち寄った場所の一つが鉾子といわれています。



【千騎ケ岩】  
鉾子市犬若 MAP p25 E1

千騎ケ岩は、義経が千騎の兵をもって立てこもったところから、この名が付いたといわれています。標高17.7メートル、周囲約400メートルの岩礁は、2億年前の千葉県最古の地質時代の岩石であると考えられています。



【宝満】  
鉾子市長崎町 MAP p25 F1

長崎海岸にある宝満は、九郎判官義経(くるぼうがんよつね)がなまて「ほうまん」になったといわれています。大ホームと小ホームの2つの島から成り、人間が仰向けに横たわって大空をにらんでいるように見えます。



【犬岩】  
鉾子市犬若 MAP p25 E1

義経が頼朝に追われて奥州に逃れるとき、海岸に残された愛犬・若丸が主人を慕って7日7晩なき続けて岩になったといわれています。犬吠埼の「犬吠」は、その愛犬の鳴き声が届いたことから、この名が付いたといわれています。千騎ケ岩や犬岩のある場所についた犬若という地名も、愛犬にちなんだものといわれています。

## 民芸

### いつまでも残したい職人技

### 伝統工芸品

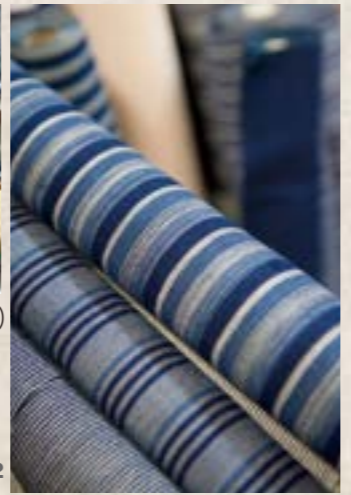
#### 「鉾子萬祝式大漁旗」

船の進水式や大漁を祝って掲げた大漁旗を、今でも手描きで仕上げる職人がいます。厚手の純綿をピンと張り、そこに鉛筆で下書きした後、絞り袋に入れた米のりを使って一気に力強い線で手描き。砂をかけて線画を浮かせ、多量に後には彩色。旗の種類にもよりますが、多い場合は15〜16色の染料を使って仕上げの塗り作業を行います。遠くからでも大漁旗とわかるよう、はつきりとした色を使っています。近くで見ると、ぼかしの技術で陰影をつけるなど、職人のこだわりが随所にほどこされているのが分かります。最近では結婚式など記念として作る人もいるほど人気で、全国各地から注文が寄せられています。



小澤染工場  
☎0479-22-2783  
http://www.ozawa-hata.jp/  
額賀屋染工場  
☎0479-22-1135

#### 「鉾子ちぢみ」



鉾子ちぢみ伝統工芸館(大善)  
鉾子市松岸町3-228  
☎0479-22-2103  
☎(開館時間)9:00~17:00  
☎不定休  
☎藍染め体験1,650円(要予約)

横糸に強いよりをかけて糊止めし、通常より幅広く織った木綿布は、湯で洗って糊を落とすと、横糸のよりが戻って布の幅がちぢみ、独特のシボができます。このシボによって夏は涼しく、着心地サラリ。藍色に先染めまたは後染めした反物は、まさに江戸の粋そのもの。花のお江戸で、大変にもはやされました。しかし、日本に洋装が伝わり、ちぢみの人気も次第に衰退。この技を後生に伝える、地場産業として発展していくよう、千葉県は鉾子ちぢみ職人を伝統的工芸品製作者第一号に指定しました。  
「鉾子ちぢみ伝統工芸館」では、鉾子ちぢみの製法や製品の素晴らしさを伝えるとともに、鉾子ちぢみを使った体験教室も開催しています。



#### 【籐製品】

素材から製品まで一貫した手作りで、手巻、手編みという技法を用いて椅子や小物類を作ります。

堀籐  
☎0479-23-0806



#### 【籐家具】

「籐」という天然素材の特性を最大限に生かし、優れたデザインの家具を熟のこもった職人技で作ります。

加瀬ラタン工芸  
☎0479-22-5477



# 銚子 観光案内

銚子の主な観光スポットをご紹介します



犬吠埼エリア

**満願寺**

徳道上人創設以来の巡礼の歴史と伝統を受け継いで開創。高さ約4.3メートルの十一面慈母観音像の本尊と、西国、坂東、秩父の百観音霊場や四国八十八か所の霊場の本尊を勧請・奉安した御堂などがあります。

☎ 銚子市天王台9822-1 ☎ 0479-24-8416 MAP p25 F1

犬吠埼エリア

**犬吠埼温泉郷**

犬吠埼にある5軒のホテル(絶景の宿 犬吠埼ホテル、ぎょうけい館、ホテルニュー大新、犬吠埼観光ホテル、ホテル&スパ月美(太陽の里))では、太平洋を眺めながら日帰り入浴が楽しめます。

☎ 銚子市犬吠埼 MAP p25 F1

犬吠埼エリア

**君ヶ浜**

犬吠埼に隣接した約1キロメートルの海岸線をもち、日本の渚百選にも選ばれた君ヶ浜。白砂青松と豪快な太平洋が眺望できる地であり、若者や家族連れなどの憩いの場となっています。

☎ 銚子市君ヶ浜8853-3 MAP p25 F1

中央エリア

**ヒゲタ醤油工場**

見学コースには、舟の原寸大模型やプレスコ画なども展示。資料館では昔の道具や容器、広告などを見ることが出来ます。

☎ 銚子市八幡町516 ☎ 0479-22-0080(銚子事務所) ☎ 0479-22-5151(工場) ☎ 0479-22-9809 ☎ 9:00~11:00,13:00~15:00(予約受付)8:30~16:50 ☎ 年末年始 MAP p25 E2

中央エリア

**ヤマサ醤油工場**

工場見学は要予約。所要時間は約50分。仕込蔵などが点在する広い敷地内を歩いて見学します。

☎ 銚子市北小川町2570 ☎ 0479-22-9809 ☎ 9:00~11:00,13:00~15:00(予約受付)8:30~16:50 ☎ 年末年始 MAP p25 E2

長崎・外川・名洗エリア

**銚子マリーナ海水浴場**

東洋のドーバーと言われる屏風ヶ浦を背にした、波が静かな海水浴場です。水面に浮かぶヨットやクルーザーを、隣接した名洗港海浜公園から臨むことができます。

☎ 銚子市潮見町 MAP p25 E1

長崎・外川・名洗エリア

**外川漁港**

紀州和歌山から移住してきた崎山次(治)郎右衛門により、万治元年(1658年)に築港しました。港から外川駅に通じる坂道には、昔ながらの石畳も残っています。水揚げされる銚子つりきんめは、千葉ブランド水産物の第一号として認定されました。

☎ 銚子市外川町5-1 MAP p25 F1

長崎・外川・名洗エリア

**長崎海水浴場**

関東の最東端、犬吠埼の南に広がる海水浴場。磯浜に打ち寄せる波が荒々しさを感じさせますが、遊泳区域内は沖合いを岩礁で積み上げ、プール状になっているので子供連れにも安心。干潮時には磯遊びもできます。

☎ 銚子市長崎町 MAP p25 F1

川口・黒生・海鹿島エリア

**銚子ポートタワー**

高さ57.7メートルのツインタワー構造で海抜60メートルの展望室からは、雄大な景観を楽しむことができます。

☎ 銚子市川口町2-6385-267 ☎ 0479-24-9500 ☎ (4月~9月)8:30~18:30、(10月~3月)8:30~17:30 ☎ 木曜日 ☎ 大人420円、小・中学生200円、65歳以上360円 MAP p25 F2

中央エリア

**臥龍の藤**

妙福寺境内に、「臥龍(かりゅう)の藤」と呼ばれる老木と数株のフジがあり、4か所の棚に咲くフジの花すだれは、4月下旬から5月上旬にかけて見頃をむかえます。

☎ 銚子市妙見町1465 ☎ 0479-22-0650 MAP p25 E2

中央エリア

**飯沼観音**

坂東三十三カ所観音霊場のひとつで、正式には飯沼山圓福寺。本尊十一面観音は飯沼観音として知られ、江戸時代から参拝客が絶えない名刹。銚子の繁華街や商店街は飯沼観音を中心に形成されました。

☎ 銚子市馬場町293 ☎ 0479-22-1741 MAP p25 E2

国道356号沿線

**猿田神社**

社伝によると、創建は平安時代初期の大同2(807)年、祭神は猿田彦大神など。現在の豪壮で華麗な本殿は、延宝8(1680)年の建立で、千葉県指定文化財です。なお、庚申の年(60年ごと)に式年大祭神幸祭があります。

☎ 銚子市猿田町1677 ☎ 0479-33-0362 MAP p25 B2

長崎・外川・名洗エリア

**渡海神社**

渡海神社の森は、千葉県指定天然記念物の極相林(きょくそうりん)です。極相林とは植生遷移の結果、高木層・低木層・草本層のバランスがとれ、最も安定した構造に到達した森林で、典型的な常緑広葉海岸林を形成しています。

☎ 銚子市高神西町2 MAP p25 E1

長崎・外川・名洗エリア

**地球の丸く見える丘展望館**

展望スペースに昇れば、北緯で一番高い標高90メートル、視界360度中、330度までが水平線の大パノラマ。緩やかに弧を描く水平線は、地球の丸さを実感できます。

☎ 銚子市天王台1421-1 ☎ 0479-25-0930 ☎ (4~9月)9:00~18:30(10~3月)9:00~17:30 ☎ 年中無休 ☎ 大人420円、小・中学生200円、65歳以上360円 MAP p25 F1

川口・黒生・海鹿島エリア

**川口神社**

利根川の河口と鹿島灘を一望できる丘の上にあり、古くは白紙紙神(はくしきょうじん)と呼ばれました。銚子大漁節にも歌われているように、漁師の信仰がきわめて厚く、川口を出入りする漁師の守り神として昔も今も参拝者は、後を絶ちません。

☎ 銚子市川口町2-6378 MAP p25 F2

川口・黒生・海鹿島エリア

**海鹿島海水浴場**

入り江に面した周りを岩で囲まれたプール状の海水浴場で、波が静かなので子供連れの家族にも安心。海岸一帯には、多種多様な魚介類が生息し、磯遊びにも最適です。

☎ 銚子市海鹿島町 MAP p25 F1

川口・黒生・海鹿島エリア

**ウオッセ21**

「海の幸の総合センター」です。銚子に水揚げされた新鮮な魚介類や地元産品をはじめ、国内外から集められた豊富な海の幸を扱う店や食事処が充実しています。

☎ 銚子市川口町2-6529-34 ☎ 0479-25-4500 ☎ 8:30~17:00 ☎ 年中無休 MAP p25 F2

国道126号沿線

**銚子ジオパークミュージアム**

銚子ジオパークミュージアムでは、銚子の大地の成り立ちのほか、それにかかわる人の暮らしや歴史、銚子の自然などを学ぶことができます。

☎ 銚子市八木町1777-1(銚子市地域交流センター内) ☎ 0479-21-6667 MAP p25 B1

国道126号沿線

**常灯寺**

国の重要文化財に指定されている木造薬師如来坐像は、「常世田薬師」の名で親しまれ、目の病にご利益があると厚く信仰されています。年に一度、1月8日の初薬師の日に御開帳されます。

☎ 銚子市常世田町53-1 MAP p25 C1

国道126号沿線

**屏風ヶ浦**

銚子半島の南側、延々10キロメートルにわたる海岸の絶壁は、「東洋のドーバー」といわれています。平成28年3月に、雄大な景観と地質学的価値が認められ、国の名勝及び天然記念物に指定されました。

MAP p25 D1

犬吠埼エリア

**旧犬吠埼霧信号所霧笛舎**

旧犬吠埼霧信号所霧笛舎は、1910(明治43)年竣工の鉄造平屋の建物で、かまぼこ形の屋根と、屋根から突き出したラッパが特徴的です。日本の灯台施設特有の霧信号所であり現存唯一の遺構であり、価値ある日本の近代化の一面を示す施設として価値が高いと登録有形文化財に登録されました。

MAP p25 F1

犬吠埼エリア

**犬吠埼灯台 & 資料展示館**

明治7(1874)年、英国人リチャード・ヘンリー・プラントンの設計により造られた西洋型第一等灯台で、日本で24番目に点灯されました。資料展示館では、国産第1号の灯台用大型一等レンズなどが見られます。

☎ 銚子市犬吠埼9576 ☎ 0479-25-8239 ☎ (3/1~9/30)8:30~17:00(GW・8/10~19)8:30~17:30(10/1~2/28)8:30~16:00 ☎ 年中無休 MAP p25 F1

川口・黒生・海鹿島エリア

**美加保丸遭難の碑**

慶応4(1868)年8月26日、幕府の艦隊8隻が函館に向かう途中で暴風にあい、美加保丸が黒生沖で座礁・沈没し乗組員13名が死亡。明治15(1882)年に地元有志によって遭難碑が建てられました。

☎ 銚子市黒生町 MAP p25 F2



**大潮まつり 旧暦6月15日**

大漁と航海安全を祈願するお祭で、旧暦6月15日にあたる日に漁業関係者に信仰の厚い川口神社や渡海神社の神輿が町中を練り歩きます。



**銚子農産まつり・銚子水産まつり 秋頃**

銚子の農・水産業の関係団体が一堂に会し、ダイコン・キャベツなどの新鮮野菜、銚子で水揚げされるキンメダイや生マグロなどの展示販売を行います。

**日本一早い初日の出 1月1日**

関東最東端の犬吠埼は、山頂・離島を除き日本で一番早く初日の出を見る事が出来ます。



年間イベント

- 1月1日**
- 日本一早い初日の出
- 1月8日**
- 初薬師(常灯寺)
- 1月上旬**
- 漕出式
- 中学校対抗 銚子半島一周駅伝大会
- 2月25日**
- 菅原大神 春の例祭
- 5月上旬 土・日曜日**
- 藤まつり(妙福寺)
- 5月**
- 銚子イイ!グルメライド
- 旧暦6月15日**
- 大潮まつり
- 7月中旬**
- 海水浴場オープン
- 8月上旬 土曜日 ★2020年のみ5月16日**
- 銚子みなとまつり(花火大会)
- 8月上旬 日曜日 ★2020年のみ5月17日**
- 銚子みなとまつり(みこしパレード)
- 秋頃**
- 銚子農産まつり ●銚子水産まつり
- 11月中旬**
- 銚子さんまマラソン
- 11月下旬**
- 黒潮よさこい祭り
- 11月25日**
- 菅原大神 秋の例祭
- 不定期開催**
- 銚子マルシェ

※掲載されているイベント情報は昨年開催されたものとなっています。



**海水浴場オープン 7月中旬**

海水浴シーズンは、各海水浴場(銚子マリナ海水浴場・長崎海水浴場・海鹿島海水浴場)にライフセーバーが朝の9時から午後5時まで常駐し、海の安全を守ります。



**銚子みなとまつり 8月上旬土・日曜日**

★2020年は5月16・17日に開催

銚子市役所前から銚子観音前にかけて繰り広げられる「みこしパレード」と利根川河畔の「花火大会」が銚子の夏を告げます。



**黒潮よさこい祭り 11月下旬**

高知のよさこい祭りや札幌のYOSAKOIソーラン祭りにヒントを得て、銚子ならではの特色をいかした、市民の手づくりによるよさこい祭りです。



**菅原大神 春の例祭・秋の例祭 2月25日・11月25日**

奉納された約90個の子産石(子宝石)を抱くと子宝に恵まれるという言い伝えがあり、春と秋の例祭の時だけ、石を抱くことができます。



**漕出式 1月上旬**

年の初め、大漁を祈願し漁船が川口沖合い(利根川河口付近)を航行します。「乗り初め(のりぞめ)」ともいわれます。



**中学校対抗 銚子半島一周駅伝大会 1月上旬**

毎年1月第二日曜日に開催される新春の風物詩。千葉県内外の70以上の中学校が参戦する関東近県では最大規模の駅伝大会。(銚子半島8区間 計22.9Km)



**銚子さんまマラソン 11月中旬**

犬吠埼や君ヶ浜などの風光明媚な海岸コースやメイン会場から一望できる屏風ヶ浦など、銚子の魅力を堪能できるマラソンイベントです。



**藤まつり(妙福寺) 5月上旬 土・日曜日**

例年、5月上旬の土・日曜日に開催。境内には茶店が立ち並び、日曜日には神輿が担ぎ出されます。ライトアップされる夜間もおおすすめです。



犬吠の月  
ぬれカステラ

栗を練りあんで包んだ「犬吠の月」は、昭和天皇が銚子行幸の際に召し上がった上品なお菓子。「ぬれカステラ」は、その名の通りしっとりとした風味豊かなカステラです。  
〈たか倉〉 ☎0479-22-0203



木の葉パン

通常のパンとは違い、卵やバターを加えて焼いた素朴で優しい味のお菓子。銚子市内のさまざまな店で焼かれていて、お店によっても若干味や柔らかさが違います。  
◎銚子市内、各お土産店や菓子店などでお買い求めいただけます。



豆乳ゼラート

きな粉と黒蜜をかけて食べる豆乳プリン。大豆の甘さを感じる豆乳ゼラート。どちらも豆腐屋さんの豆乳を使用したさっぱりとした和スイーツです。  
〈榭原豆腐店〉 ☎0479-22-9557



銚子メロン

なつかしい甘さの「アムスメロン」、βカロチンたっぷり果肉が赤い「クインシーメロン」、高貴な味で後味さわやかな「タカミメロン」を栽培しています。  
〈銚子メロン直売所〉 ☎0479-24-9248  
※販売時期 6月上旬～7月上旬



ぬれせんべい

焼き上げたせんべいをしょうゆダレにたっぷり浸したぬれせんべいは、銚子ならではの名物です。  
〈イシガミ〉 ☎0479-22-6753 〈柏屋〉 ☎0479-22-0480  
〈銚子電気鉄道〉 ☎0479-22-0316  
〈福屋〉 ☎0479-25-0383 〈海風〉 ☎0479-24-9977



銚子の干物

水揚げしたばかりの新鮮な魚を使った干物はとっても美味。アジやサンマ、サバ、イワシ、カマス、エボダイ、キンメダイ、ホウボウ、カレイなど、漁獲や季節によっていろいろな種類の干物を味わうことができます。  
◎水産加工品を取り扱う土産物店などでお買い求めいただけます。



魚めん

約35年前に誕生した、33%イワシをすり込んだユニークな麺。つけめん、かけめんの他、サラダや焼きそばにして、独特な歯ごたえや風味が味わえるばかりでなく、カルシウムも豊富です。  
〈有限会社ボーモ阿尾〉 ☎0479-25-5441



落花生煎餅

千葉県産ピーナッツをふんだんに使って、クッキー風にアレンジした手焼きせんべいです。昭和30年の発売以来、変わらぬ味と人気を誇ります。  
〈井上製菓〉 ☎0479-22-0016



ピーナッツみそ

千葉県特産のピーナッツを炒って味噌とハチミツと白ゴマで和えています。ピーナッツはカリカリと歯ごたえがよく、味噌はソフトな甘さが特徴です。  
〈富士正食品株式会社〉 ☎0479-33-1271



銚子の缶詰

煮魚や佃煮、魚を使ったカレー、つみれの入ったおでん缶まで、新鮮な魚を使って作る銚子の缶詰はどれをとっても抜群の美味しさ。長期保存できるので、常備食にとっても便利です。  
◎市内各所の土産物店などでお買い求めいただけます。



銚子のお酒

江戸時代末期から明治にかけて創業した3つの酒蔵が、それぞれにこだわりの地酒を醸造しています。  
〈石上酒造株式会社〉 ☎0479-22-0655  
〈小林酒造場〉 ☎0479-22-0543  
〈飯田酒造場〉 ☎0479-22-0821



ひ志お

一見すると味噌のようですが、味や風味はほぼ醤油。大豆と大麦から造られた発酵調味料で、鍋や煮物のかくし味に、そのまま冷や奴や生野菜、御飯にどうぞ。  
〈銚子山十〉 ☎0479-22-0403

【広告】 いわしの街 銚子からの贈り物

元祖 魚めん

いわしが 鮮に変身!!

いわし33%カルシウム豊富!!

常食健康!!

美味しと感動!!

栄養豊富!!

有限会社 ボーモ阿尾 TEL0479(25)5441 http://women-original.com

【広告】 MAP p25 F1

銚子銘菓 木の葉パン

製菓・製パン

タムラパン

住所 〒288-0071 千葉県銚子市植松町 2212-2

TEL 0479-22-6541

FAX 0479-22-6541

MAIL tamurapan@crux.ocn.ne.jp

URL http://tamurapan1933.blog.fc2.com

全国発送承ります

【広告】 MAP p25 F1

ぬれ煎餅 味くらべ

4枚入 8枚入

せんべい工房

イシガミの製品は下記店舗でお求めになれます。

本社・犬吠店 駅前店 新生店

電話でもご注文を承っております。 ☎0120-70-1359

ホームページ http://www.nuresenbei.co.jp/

ぬれ煎餅 (株)イシガミ 〒288-0023 千葉県銚子市高神東町9658-1 TEL.0479-22-6753 FAX.0479-22-6754

【広告】 MAP p25 E2

銚子の自然をたっぷり吸いこんだ ひ志おは

江戸の昔から 銚子で造り続けてきた 発酵調味料です

なめてよし ぬってよし つけてよし

素材のうまさを より引き立たせます

寛永七年(1630年)創業 銚子山十

銚子市中央町18-3 ☎0479-22-0403 www.hishio.co.jp

ひ志おは、当店のほか、JR銚子駅売店、市内各お土産店、ホテル及び観光施設の売店などでもお買い求めいただけます。



# 犬吠埼温泉郷

関東最東端の犬吠埼では、山頂と離島を除き日本一早い初日の出を見ることが出来ます。その岬に温泉郷があり、ぐるりと見渡せる水平線からは地球の丸さを体感できます。太平洋を一望する露天風呂や大浴場を有したホテルが多く、泉質は海のミネラル分を多く含み、保湿効果があるといわれています。



絶景の宿  
犬吠埼ホテル

TEL 0120-315-489

潮の湯温泉  
犬吠埼観光ホテル

TEL 0479-23-5111

海辺のくつろぎの宿  
ぎょうけい館

TEL 0479-22-3600

文人ゆかりの宿  
ホテルニュー大新

TEL 0479-22-5024

ホテル&スパ 月美  
(太陽の里)

TEL 0479-25-6000

広告 MAP p25 C1

## 手焼き体験の出来るお店 銚子電鉄 めれ煎餅駅

手焼き体験 2枚 300円

名物のめれ煎餅をはじめ、全国のおいしいあられや揚げ餅などもお手頃価格で販売しております。

銚子電気鉄道株式会社  
めれ煎餅駅  
〒288-0821  
千葉県銚子市小浜町1753-1  
TEL: 0479-26-3852

年中無休 10時～18時 ※30台(無料) 大型4台

広告 MAP p25 E2 銚子市観光協会プロデュース銚子みやげ

## 銚子にめろんめろん

まぼろしの銚子メロンを使った  
飲むゼリーが新登場!

おちゅうしれもん

(一社) 銚子市観光協会 ☎0479(22)1544  
販売場所 銚子駅観光案内所、地球の丸く見える丘展望館、銚子ポータータワー 等で、販売中です。ぜひ、銚子土産に!

銚子メロン  
まんじゅう  
大吟醸  
ケーキ  
ワインケーキ

広告 MAP p25 E2

## 銚子の海からの贈り物 日本初!

アルジェボータ化粧品

### 海藻乳酸菌発酵液配合

鈴木海苔株/SW海藻研究所

千葉県銚子市松本町2-952  
TEL: 0479-22-2282  
FAX: 0479-25-0245

○営業時間・9:00～17:50  
○休日: 日曜日・年末年始

お電話にてご注文・ご相談を承ります  
HP: <http://www.suzuki-nori.co.jp>

広告 MAP p25 C2

## フジシヨウの ピザパル

落花生加工品  
佃煮惣菜  
ゼリー製品

富士正食品株式会社  
自然派工房

〒288-0862 千葉県銚子市高田町4-874  
TEL 0479-33-1271  
<http://www.fujisyo.co.jp>

広告 MAP25 F1



INUBOW TERASU TERRACE  
犬吠テラステラス

地域情報発信施設

太平洋を一望できる



展望テラス・ハンモックベンチ



犬吠テラステラスマーケット



ベーカリーズキッチンオハナ



KEY'S CAFE

TEL. 0120-25-1240  
〒288-0012 銚子市犬吠埼9575-2  
営業時間 9:00~18:00 年中無休

犬吠埼灯台より徒歩1分



犬吠テラステラス 検索

広告 MAP25 F1

天然温泉露天風呂  
**松籟の湯**  
日帰り入浴も承っております




《ご宿泊》  
2名様1室 13,000円~  
(1名様料金、税別)

《日帰り入浴》  
大人 1,000円(税別)  
小人 700円(税別)

天然温泉・庭園露天風呂の宿

本州東部の新リゾート  
**HOTEL ニュー大新**  
政府登録国際観光旅館

〒288-0012 千葉県銚子市犬吠埼10292  
TEL. 0479-22-5024 (FAX) 0479-22-5057  
http://www.newdaishin.com

広告 MAP25 F1

創業明治七年  
銚子港の厳選食材を使用した海鮮料理が自慢の宿。  
天然温泉の大浴場から太平洋が一望。  
その眺めは海の中にあるような絶景です。




～海辺のくつろぎの宿～  
**ぎょうけい館**

〒288-0012 銚子市犬吠埼10293  
TEL. 0479-22-3600 FAX. 0479-22-8582  
https://www.gyokeikan.com

広告 MAP25 F1

太平洋を一望できるオーシャンビュー  
食の宝庫、銚子で三世代の癒し

2018年  
温泉施設リニューアル



大浴場



外観



客室(一例)



ランチ(一例)

8th anniversary  
「愛」らごと「心」のおもてなし  
これからもずっと  
最高の宿  
**犬吠埼ホテル**

〒0120-315-489 〒288-0012 千葉県銚子市犬吠埼9574-1  
FAX 0479-22-8199 Mail: inubohsaki@inubohsaki-hotel.com

絶景の宿 犬吠埼ホテル

広告 MAP25 E2

日本百観音 | 西国三十三所 | 坂東三十三所 | 秩父三十四所 | 坂東三十三観音霊場第二十七番



飯沼観音(本堂)  
坂東三十三観音霊場第27番札所であり  
ご本尊は十一面観世音菩薩(秘仏)。



仁王門 昭和46年再建



稲荷堂



銚子大仏(露仏)  
正徳元年(1711年)に造立された一丈七尺  
(約5.4m)の阿彌陀如来座像



五重塔  
全長33.55メートルにもおよぶ五重塔は  
平成21年に完成し千葉県唯一の五重塔と  
して銚子のシンボルとなっています。



鐘楼堂  
毎年12月31日大晦日に、参拝者による除  
夜の鐘をつくイベントが開催され、多くの  
参拝者で賑わいをみせています。



飯沼水準原標石  
平成27年度日本遺産土木遺産に認定さ  
れ、「日本における河川測量の原点」であり  
文化財としても歴史的・学術的にも大変価値  
があります。



利根川 銚子漁港 川口  
ヒゲタ醤油 銚子市役所 みるら常陸 飯沼観音  
井屋七兵衛 越後園茶舗  
銚子セレクト市場 銚子駅前 馬場町 銚子信金  
銚子商工 銚子信金 ヤマサ醤油 越後園茶舗  
渡辺食品 プラザホテル やしま園 回福寺  
銚子駅 かんのん 銚子電鉄 海鹿島

飯沼山 圓福寺 午前8時~午後5時  
〒288-0054 千葉県銚子市馬場町293番地  
TEL: 0479-22-1741 / FAX: 0479-22-2318 駐車場30台

飯沼観音 午前6時~午後5時  
〒288-0054 千葉県銚子市馬場町1-1  
TEL: 0479-23-1316 駐車場完備  
トイレの仏さま完備  
水洗トイレ(無料)

広告 MAP25 F1

ホテル別邸 海と森

高台のリゾート空間  
浮かぶように広がる  
森と海の狭間に



スパ&リゾート犬吠埼 太陽の里

〒288-0012  
千葉県銚子市犬吠埼10292-1  
TEL. 0479-25-6000 http://inubou.jp/

# 銚子観光マップ



## 銚子への交通アクセス

**お車の場合**  
 銚子連絡道路の横芝光ICからR126号のご利用、もしくは東関東自動車道・佐原香取ICからR356、または潮来ICからR124で銚子方面へ

**電車の場合**  
 東京方面からは、東京駅総武本線ホームから出る特急「しおさい」利用が便利！犬吠埼へは、銚子電鉄に乗り換え犬吠駅下車

**高速バスの場合**  
 浜松町バスターミナルまたは、東京駅八重洲口から犬吠埼まで約2時間40分  
**【運行会社】**  
 千葉交通 ☎0479-22-8486  
 京成バス ☎03-3691-0935  
**東京駅** 八重洲中央口を出て、横断歩道を渡った東京建物ビルの前  
**浜松町** 羽田空港行きモノレール駅下(貿易センタービル1F)1番乗り場

## 茨城県 神栖市

利用がもめ大橋  
 【通行料金】  
 大型車 ……320円  
 普通車 ……210円  
 軽自動車等 160円  
 軽車両等 ……20円

## ホテル・旅館

●お問合せは…(一社)銚子市観光協会へ 市外局番(0479)22-1544

あしか荘	海鹿島町 5287	☎0479-22-8165
大徳ホテル	海鹿島町 5250	☎0479-22-0209
ヘルシーウイング	犬吠埼 9550-1	☎0479-24-8761
総領の宿 犬吠埼ホテル	犬吠埼 9574-1	☎0479-22-8111
ぎょうけい館	犬吠埼 10293	☎0479-22-3600
ホテルニュー大新	犬吠埼 10292	☎0479-22-5024
ホテル&スパ 月美(太神の里)	犬吠埼 10292-1	☎0479-25-6000
犬吠埼観光ホテル	犬吠埼 10293	☎0479-23-5111
大新旅館	中央町 10-27	☎0479-22-4190
銚子館	西芝町 14-1	☎0479-22-0873
木内旅館	本城町 2-37	☎0479-22-0649
かしゃ旅館	野尻町 4	☎0479-33-0025
ホテルパレンシア	諸持町 861	☎0479-33-2121

## ビジネスホテル

●お問合せは…(一社)銚子市観光協会へ 市外局番(0479)22-1544

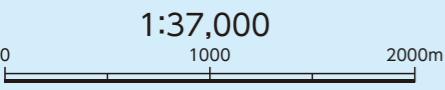
ビジネスホテルいづや	西芝町 12-5	☎0479-22-1282
銚子プラザホテル	西芝町 11-2	☎0479-22-0070
サンライズ銚子	三軒町 14-1	☎0479-25-7070
ホテルサンサニー	三軒町 19-10	☎0479-23-3322
近江屋	双葉町 2-2	☎0479-22-0105
かもめホテル	中央町 9-23	☎0479-22-6255

## 民宿・ペンション

●お問合せは…銚子民宿組合長 あけほのへ 市外局番(0479)22-0703

いがらし	黒生町 7384	☎0479-22-4119
喜久家	笠上町 7044	☎0479-24-8326
ヴィラ commons	黒生町 7125-1	☎0479-25-4300
犬吠館	犬吠埼 9595	☎0479-22-0391
文治	外川町 4-11156	☎0479-22-0341
ねぎどん	外川町 2-11246	☎0479-22-0940
犬若	犬若 11310-2	☎0479-25-1229
いずみ	※夏季のみ営業 橋本町 1970	☎0479-24-1755
あけほの	中央町 5-1	☎0479-22-0703

このマークのホテルで温泉に入れます



## 川口・黒生・海鹿島エリア



## 中央エリア



## 長崎・外川・名洗エリア



## 犬吠埼エリア



銚子のおみやげなら  
すべてOK!

鮮度そのまま  
地方発送承ります!

新鮮な海の幸を  
お召し上がりください!

大好評!  
マグロの解体ショー



毎月第3日曜日 午後1時30分~  
※無料でご試食いただけます

銚子漁港・水産物即売センター



WOSSE21  
ウオッセ21

Open 8:30~17:00 年中無休  
銚子市川口町2-6529-34  
Tel:0479-25-4500  
Fax:0479-24-3210



シーフードレストラン **うおっせ**  
Open 9:00~17:00  
Tel:0479-24-8831



# 銚子セレクト市場

銚子が大好きな地元の人たちがセレクトした逸品を  
紹介・販売しております  
お食事・海産物・農産物・お土産をお楽しみください



しょうゆソフト



鯖ラーメンと海鮮丼のお店  
ちょうしダイニング紀統

銚子セレクト市場  
銚子市双葉町3-27  
☎ 0479-26-3123  
<http://www.choshiselect.jp>

